



臨海公園 遊具広場

## Contents

議長就任挨拶・委員会構成……………	2
平成21年第2回定例会	
第2回・第3回臨時会……………	3～4
一般質問……………	5～9
日曜議会アンケート調査報告……………	9
議会日誌・編集後記……………	10

### うたづ議会だより

電子メール：gikai@town.utazu.kagawa.jp

発行：宇多津町議会

〒769-0292 香川県綾歌郡宇多津町1881

☎ (0877) 49-8014

編集：議会広報特別委員会

# 議長就任挨拶



池田 弘昌

町民の皆様には、日頃より町議会に對しまして、深いご理解とご支援を賜り、心より感謝申し上げます。

この度、臨時議会において議長に就任いたしました。私にとりましては身に余る光栄と存じます。同時に責任の重大さに見の引き締まる思いがいたしている所であります。全力を尽くして職責にあたる覚悟でございますので、よろしくお願いいたします。

宇多津町は室町時代からの歴史と伝統の息づくまちと、塩業が廃止されたの新しい町と、新旧融合した素晴らしい町であります。この素晴らしい伝統を護りながら新しい町として発展させるため、議会としても全力を尽くしてまいります。

本年、3月定例議会において議会

基本条例が制定され、4月より施行されております。この条例は、分権と自治の時代にふさわしい、町民の身近な存在としての議会及び議員活動の活性化と充実を図り、町政の積極的な情報公開と町民参加等、必要な議会運営の基本事項を定め、安心して楽しく生活できる豊かなまちづくりを実現することを目的につくられました。

今年が最初の年になり、一般質問の方法として一問一答方式の導入や、住民と議会の対話集会の開催、議会報告会などのことが条例に盛り込まれています。自分たちで決めたルールを護りながら今まで先輩が築いてくれたことを参考にし、安全で安心して暮らしていけるまちづくりを目指して努力してまいります。

## 委員会構成

◎委員長

○副委員長

### 議会運営委員会

◎西本弘子  
◎宮本隆  
○青木義勝  
○藍川佳津樹  
井原猛雄

### 建設教育常任委員会

◎藍川佳津樹  
◎大松喜次郎  
○平田弘次  
○宮本義隆  
青木義勝

### 総務民生常任委員会

◎谷川俊博  
◎西本弘子  
○香川虎生  
○池田昌  
井原猛雄

### 議会選出監査委員

青木義勝

### 宇多津町議会 政治倫理委員会

◎大松喜次郎  
◎青木義勝  
○香川虎生  
○藍川佳津樹  
井原猛雄

### 議会広報特別委員会

◎香川虎生  
◎平田弘次  
○宮本隆  
○大松喜次郎  
西本弘子

# うたづ海ホテル リニューアルオープン



平成21年第2回定例会は6月11日から6月16日まで開催され、議案6件、報告1件、諮問1件、継続審査1件審議しすべて可決した。一般質問は日曜議会の開催で、多くの傍聴者があった。9人全員が登壇し質疑が行われた。また、今定例会から一問一答方式が導入された（4人が採用）ことにより、町民にとってもわかりやすい町議会へと進化することが期待できる。

## 主な内容

### 議案

・平成21年度一般会計補正予算(第2号)  
3,646万8千円を追加し総額55億5,661万3千円に

全会一致で原案可決

・平成21年度宇多津町介護保険特別会計補正予算(第1号)  
43万1千円を追加し総額8億5,436万4千円とした。

全会一致で原案可決

### 訴訟の提起

全会一致で原案可決

〈内容〉町営住宅・駐車場(新開南団地内)の明渡し並びに滞納家賃・駐車場の使用料及び損害賠償金の支払いの各請求の訴えを提起するため



「日曜議会」熱心な傍聴者

## 主な補正内容（事業）

- ・新宇多津都市内の街路樹の植替え、補植費などに500万円
- ・シルバー人材センターの事務所移転費に350万円（大東川東側旧YKK事務所跡に移転）
- ・うたづ海ホテル（旧産業資料館）リニューアルに伴うオープニングイベント費に200万円
- ・乳児家庭全戸訪問事業費に130万円
- ・食育事業推進費（児童生徒を対象にした食に関する講演会の開催、指導など）に130万円
- ・地域武道振興費（中学校で使用する剣道着、竹刀などの購入）に100万円

## 主な条例改正

- ・国民健康保険税の一部を改正する条例

全会一致で可決

〈内容〉地方税関係の法律が改正されたため

## 請負契約

- ・公共下水道第三処理分区汚水管渠築造工事請負契約の締結

全会一致で可決

〈内容〉9、135万円で日本国土開発(株)四国支店が受注した（津の郷交差点より西に約330m）

- ・宇多津町産業資料館増改築工事（建築工事）請負変更契約の締結について

賛成多数（6人）で可決

〈内容〉当初契約について変更（約800万円の増額）が生じたため

## 人事案件

- ・人権擁護委員の推薦につき意見を求めることについて

全会一致で可決

〈内容〉川原紀子氏（宇多津町2634番地）を適任であると答申した。

## 住民の皆様へ

- ・「意見書、陳情、要望書などの受付」について

締め切りは定例会の前月末日（9月定例会では8月31日）までの受付とし、それ以降は次回の定例会の取り扱いとさせていただきます。

## 平成21年 第2回臨時議会

平成21年第2回臨時議会は、平成21年4月30日に開催され、議案4件などが審議され、すべて可決した。また議長、副議長、監査委員（議会選出）、常任委員会、政治倫理委員会など人事の改選が行われた。

- ・平成20年度宇多津町一般会計繰越明許費繰越計算書について

全会一致で可決

- ・専決処分の承認を求めるとして（税条例の一部改正）

賛成多数（8人）で承認

- ・平成21年度一般会計補正予算（第1号）について

全会一致で可決

〈内容〉宇多津少学校の芝生化、FMラジオサテライト開設、コミュニティ分館建設変更（面積増）などに3,214万5千円を追加

- ・監査委員（青木義勝氏 議会選出）の選任について

全会一致で同意

## 平成21年 第3回臨時議会

平成21年第3回臨時議会は平成21年5月29日に開催され、議案4件（すべて給与、報酬等に関する条例改正で6月期末の勤勉手当等を0.2〜0.15月分引き下げで合計1268万円の減額となる）を審議し、すべて全会一致で可決した。

## 国保健康保険の形骸化について



井原猛雄 議員

**Q** 宇多津町議会の3月議会の国民健康保険特別会計予算書、1・2倍の値上案に賛成人、井原議員の反対討論と議員7人で否決した。国民健康保険特別会計の議会の否決は香川県下の自治体に与えた影響は大きい。谷川町長はサービスを受けるならその代価は自分で支払えと言っている。資格証明書では受診負担が大きく手遅れで死亡する。来年町長選挙の争点は高い国保税一人、1万円引き下げ要求だ。町民が安心して暮らせる答弁を求めたい。

**A** 谷川町長

3月の議会で、国保会計を今のまま続けられ、20、21年度から赤字に転換するようになるとご報告し、国保会計の健全化を図るため、最低限これだけの割合の値上げがなければ維持できないというようなご提案をさせて頂きましたが、議会において否決されました。

我々も県、国に対し、保健制度のあり方について、その改善の要

求はしていますが、現行法制度の下でこの会計を維持せざるを得ないという状況の中で、一般の料金の改正を3月の議会でお願いをした次第です。

**A** 馬場税務課長

1人1万円の国民健康保険税の引き下げですと、今年の5月末の積算では約3、700万円の減収となります。

国民健康保険は独立採算のため、単年度収支でこの財源を確保するためには、医療費の抑制や一般会計からの基準外の繰り入れなど、厳しい財政運営を強いられると思われまます。

資格証明書の交付は、町の交付実施要綱に基づき運用しています。交付対象は、納付相談に一向に反応しないなどの1年6か月以上税の納付のない悪質滞納者となっております。保険税を納めている方、納付世帯との公平性を期すためにも、この要綱等で運用して参ります。

## 不法投棄、捨て得のツケは町が負担している



平田弘次 議員

**Q** 地上デジタル放送への移行に伴い、今後はテレビの買い替えをされる方が増えると予想されるが、これがテレビの不法投棄増大の誘発原因になるのではないかと懸念を抱いている。この問題に対する今後の防止策は。

**A** 谷川町長

家電リサイクル法に、国民と企業の義務が明示されています。少なくとも法を守ることは原則ですから、それを考えて行動して欲しいですし、無法者の為に多額な町費を投入するのはいかがなものかという思いがしています。

現在、広域的に関係機関とも連携しながらという事ですが、最終的にはモラルに関わる問題と思っています。

**A** 庭住民生活課主幹

テレビの処分は、家電リサイクル法により適切に行う事が義務づけられています。

しかし、不法投棄の可能性もありますから、今後パトロール等を強化し、町広報等での啓蒙活動や関係機関との連携強化に努めたい

**Q** うくみん・ゆくみんのさらなる活躍に期待する

キャラクターの存在は、首長と並ぶその町の顔でもあり、まさに能力ある職員を採用したのと同じ。着ぐるみを作製し、町おこしの盛り上げにもっと活躍してもらいたい。

**A** 宮本産業振興課長

うくみんは町の顔と想っています。意匠登録をし、みなとオアシスのイメージキャラクターとしても、全国に今、発信しています。

町が恋人の聖地に認定されてから、ゆくみんという可愛い恋人も作りましたし、若者に広く認知されています。ゆくみんがもっと業績を上げれば、住民票を与えたらどうかとも思っています。

着ぐるみは高価で、ゆくみんを立体化すると可愛いだけでなく、躊躇したのが一つの原因です。ただ、広告媒体として面白いのは事実なので、香川短大のお子さんと協議しながら、可愛いデザインが出来たら前向きに考えたいと思います。

Q&A

## 宇多津町の人口が横ばいの要因は



宮本 隆 議員

**Q** 宇多津町の人口が、19年6月に初めて18,000人を越え21年5月現在で18,010人。約2年間人口増加がほとんどなく横ばい状態になっている。今まで増加し続けた人口増加が止まってしまった要因は。

**A** 北本政策調整室長

考えられるのは、一つ目が出生数の減少で、13～19年度の平均出生数は253人で、20年度は220人でした。

二つ目が新規分譲マンションの販売の減少で、14～17年度に分譲戸数は410戸で、年平均が約100戸でしたが、18～20年度は55戸と、約50戸に半減しました。

以上から、14～17年度に新規分譲マンションを購入し転入者が増え、出産があり、19年度までは人口が増えましたが、18年度から新規分譲マンションの販売が減少し、20年度には転入者も出生数も減少し、人口が減少したと推測されます。

**Q** はなの森墓地公苑

16区画の貸出しがあつたが20年間で計画通り貸出しが完了するの

か。貸出し区画が多く残れば特別会計なので償還が難しいのでは。埋葬する遺骨が無い人も遺骨のある人と同額で貸出しができないのか。

**A** 庭住民生活課主幹

当町は面積が狭く、市街化も進み、整備に時間、費用がかかります。貸出しは基本的に遺骨のある方を対象とし、墓地は長く使え、長く貸出し出来るように思っています。

町の条例では、一区画の永代使用料は45万円です。埋設する遺骨のない方はその三割増しで、遺骨のない方に同額で貸出しが出来ないのが現状です。

償還の件ですが、今年の予算が墓地会計で500万円、現在までの貸出しは、16基で720万円が収入済となっております。

以後、どれだけ申し込まれるかは、波があると思います。どういう対応をしていくか、検討させて頂きたいと思えます。

## 渇水状況に応じた節水目標と節水方法の周知



大松喜次郎 議員

**Q** 節水以外の方策では、水道料金などの程度値上がりするのか。次に、早明浦ダム貯水率の段階毎に、世帯当たりの節水目標と方法を早期に周知すれば、渇水不安が解消されると思うが。また、公園等に井戸の設置を求め

**A** 岡田水道課長

例えば井戸を掘り、減った分に対する水をそこで増産する方法があります。一日当り一千mの深井戸を掘り供給しようとする、設備の建設に約10億円、維持費が年間で約4千万円程かかります。現在の供給水量で割込むと15円、20円程の費用増になり現在の水道単価では賄えません。又、平常時には運転しない事から不経済な方法と言えるでしょう。

ご質問の周知方法ですが、そのつど皆様に強要する様にも捉えられかねませんので、今後とも現在の手法で節水をお願いしたいと考えます。尚、公園等に井戸を掘る事は今のところは考えていません。

**Q** 歴史民俗資料の保管整理の認識を

資料の整理とリスト作成が大切

**A** 合田教育次長

今まで埋蔵文化財は、発掘時、県と連携し、現場確認や分類をし、一部を教材として小学校に展示し、それ以外は委員会で保管している状況です。

発掘物は瓦の欠片等、原形を留めない物も多く、展示公開するのはどうかと思います。今後におきまして県の指導を仰ぎ、発掘物のリストの作成等、保存に重点を置き管理したいと考えます。

ご提案は今後の課題とさせて頂きたいと考えます。

**A** 北本政策調整室長

助成の件で、一例では、太鼓台の保存、継承に関する様な資料館とか、お遍路に関するもの等、団体、個人が得意とする分野の、まちづくりに繋がる様なものを考えたいです。

## みなとオアシスの歩道整備はどのようなように？



西本弘子 議員

**Q** 昨年質問したみなとオアシスエリア内の放置ゴミについて。歩道周辺に、20年間放置されていた乗船小屋跡と廃船、水上バイク等を撤去されたが、その後の利用方法を伺いたい。

**A** 谷川町長  
景観上、何か工夫が凝らせないか、今後、管理者の県に相談をしながら、十分に詰めたいと思っています。

**A** 松井建設課長  
当該場所は県の管理区域になりますので、海岸保全施設基準及び港湾管理区域における管理上、木等については、木の根等により護岸を傷める危険性があるので難しいと思います。

その上、越波により、波が護岸にかかり、海水が直接木とか花にかかりますので、植物等を植えても育成的には問題があると考えております。

ただ、今後ごみ等捨てられないよう、何かよい方法がないか管理

者である県とも協議はしたいと思っています。

**Q** 小中学生の携帯電話使用について伺いたい。

**A** 藤原学校教育課長  
本町では、小中学生の校内での携帯電話使用は禁止だが、実際に所持している割合は？ネット犯罪に巻き込まれないために、専門家によるIT教育や啓発活動を行うかどうか。

**A** 宇小では平成20年4月の調査で9%、北小では6月の調査で16.4%、中学校では6月の調査で47.5%の所持率でした。

情報モラル教育ですが、学校を中心に取り組みを行っています。特に中学校に重点を置いて指導に努め、あらゆる機会を捉えて保護者に啓発を行っています。

また、県警察本部から講師を招いて携帯電話に関する情報モラル教室を実施したり、小学校で人権教育と一緒に情報モラル教育を行っています。

## 渇水対策で井戸の掘削に半額助成をしては



谷川俊博 議員

**Q** 水不足が深刻になってきました。現在、打ち抜き井戸の掘削工事の費用は、20万円から30万円だそうです。例えば、工事費用の2分の1で、上限10万円までにするなど、助成措置ができませんでしょうか。

**A** 岡田水道課長  
毎日、ほんの少し無駄を省くという様な程度の節水をして頂ければ、日常生活に影響はないものと思っています。その意味から、殊さら井戸を掘ってくださると奨励するのはどうかと考える次第です。

そして、井戸水を掘れる方が、仮に町内でどれだけの方がした場合に、恩恵にあずかれるかを考えると、皆様にとって井戸を掘る効果が見込めないということもありますので、補助制度は、残念ながら町で馴染まないのではないかと、別の、皆さんが同じ様に恩恵がある補助制度ができる様であれば、そちらの方が効果があるのではないかと気がします。

**Q** 通学路の安全確保を求める声が  
マルナカ・スーパースタターが

オープンしました。周辺は通学路に指定をされています。注意・喚起する表示。また、押しボタン式の、信号設置の要望がありますが、町の対応は

**A** 谷川町長  
警察には、地元の要望は伝えており、総合診断を頂いて、その結果を待っています。なお、設置を早くしてもらいたいという要望も併せて行いながら、その報告を待っております。

**A** 延住民生活課主幹  
注意喚起の件ですが、学校、教育委員会並びに道路管理者等々の関係者と協議を進めたいと思います。

マルナカ東側の押しボタン信号の設置についての進捗状況ですが、地元の要望を受け、警察に設置要望をしているところです。設置の可否についての現地診断は5月に行われました。

まだ今のところ意思決定はなされていませんが、現地診断の結果を見守っている状況です。

## 大松監督に関する資料の常設展示を



香川虎生 議員

**Q** 貴重な品々を町の財産として有効に利用できないものか？

東洋の魔女と呼ばれた一人「谷田選手」が東京オリンピックに着たユニフォームなどが寄贈されたが、これらも含めてユープラザに展示しては。

**A** 合田教育次長

ユープラザうたづが県から移譲を受けた時に、施設を使ってコーナーを設けたらどうかということですが、谷田さんのユニホーム、また世界選手権のトロフィー等も貴重なものですから、常設するのは今のところは考えておりません。あくまでも大松杯の開催時期と、イベント開催時期など、多くの人が集まる時に展示できるように検討したいと考えています。

**Q** 「景観条例」はいつ制定されるのか？

景観行政団体になって早や2年9カ月経過したが、進捗状況は。まちづくり委員会で「景観」につ

いてどのような意見が出ているか。基本方針と今後のスケジュールは。

**A** 谷川町長

現在、委員会を五つの分科会に分け、委員の皆様には活発な意見交換や議論をして頂いています。

我々は、その集約の中で住民のご意見を十分に聴取し、参考にして今年度中に景観計画の素案を作り上げ、しかるべき手続をして住民合意の下に景観計画を策定し、景観条例へ進みたいと考えてます。

**A** 北本政策調整室長

委員会では、ブロック塀が無ければ案外、緑を感じられるのではという意見や古街の明かりへの提案等が出ています。

今後、9月のシンポジウムで提案された内容を景観計画の景観形成方針の中に盛り込んで、21年度末迄に景観計画を策定したいと思っています。

## 火災報知器設置義務化 期限まで、あと2年



青木義勝 議員

**Q** 悲惨な逃げ遅れを防ぐためのもの、町内の公営住宅や一般住宅の設置状況・条例による設置基準や義務化の周知と設置推進は。また高齢者世帯等への支援や一般世帯への補助制度など一部自治会も期待している。お考えを。

**A** 谷川町長

全家庭に対しての助成は今までは考えていませんので、一定の要件の下で、支援しなければならぬ方には財政的に支援していくべきだろうと考えています。

**A** 谷川総務課長

設置基準は、坂出市の火災予防条例の基準が準用されています。今後設置義務化を広く周知し、必要性を訴えて啓発したいと考えてます。

社会的弱者世帯や一般世帯への補助制度ですが、福祉の日常生活用具の給付制度の方で、該当すれば対象になるものがあるように聞いています。

**A** 松井建設課長

町営住宅への設置状況として、

新町団地は新築時に設置済みで、その他は、19、20年度に、入居している全戸に設置が完了しました。

**Q** 3人に1人が「がんで死

亡 「余命一カ月の花嫁」が大反響を呼ぶ。経済危機対策で女性特有の乳がん・子宮頸がんが無料節目検診が盛り込まれた。早期発見早期治療が完治度を高めた。検診受診率アップこそ大切では。

**A** 山下健康増進室長

この事業は21年度のための事業で、22年度以降は本年度の事業の成果を検証の上、検討予定というのが国の考えです。

がん検診の受診率については、機会ある毎に検診の効果と必要性を周知をしているつもりです。種別にもよりますが受診率は20、30%程度で、平均的には町の受診率は県平均を上回っている状態です。しかし、これを23年までに50%以上に引き上げる為には、住民の方々に、定期的に検診を受けることにより、自分の健康状態が分かることや医療費の削減に繋がる事などをお伝えしていく必要性があると考えています。



# 役場の休日窓口業務

## 実施について



藍川佳津樹 議員

**Q** ユープラザ宇多津が本年度中に県から譲渡される予定と伺っている。この機会に休日開館の施設を活用した役場の窓口業務を開設してはどうかと思うが、町長の所見を伺いたい。

**A** 谷川町長

今お話しのこと柄については、積極的に考えていきたいと思っています。

他県の状況など、議会の皆さんと視察に行った所でも、駅前行政の施設で窓口業務をしているところと一緒に視察させて頂いた経緯もあります。

ユープラザうたづは、特に日曜祭日には開館しており、また、駅に近いという様な事も踏まえて考えると、その様なサービスはでき得ると思っています。

ただ、そこでどういう様なサービスをするかは、事柄により人員配置の問題、色々な問題がありますから、内容は今後移管を受けるべき時期までに検討を深めたいと思っています。

**Q** 自転車走行空間の確保について

近年、世界的に都市交通手段として自転車が見直されているが、走行空間が曖昧で事故も増えている。新都市の遊歩道は幅も広く、自転車との共用も可能と思うが、そのようにできないか。

**A** 松井建設課長

当町の区画整理事業は地域振興整備公団が行い、整備水準も全国的レベルだったと思います。歩行者専用道路にしても利用形態または歩行者通行量も全国レベルを想定して計画されたのではないかと考えます。

その中で当町の歩行者の通行量及び利用形態の実情からしても自転車と併用しても道路構造上、問題ないと考えます。

なお、歩行者専用道路の指定は道路管理者である町でしており、自転車と共用する場合も町で決められます。ただ、小学校、幼稚園、保育所に隣接しているので、その関係各機関の意見も聞き、今後前向きに検討したいと考えます。

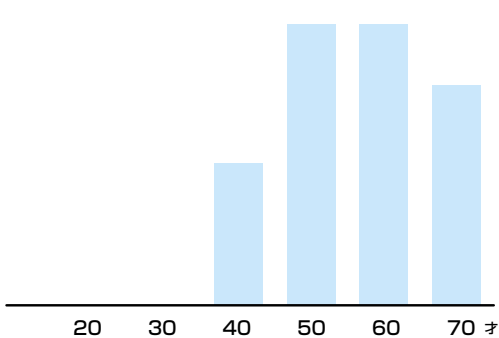
# 日曜議会

## アンケート調査報告

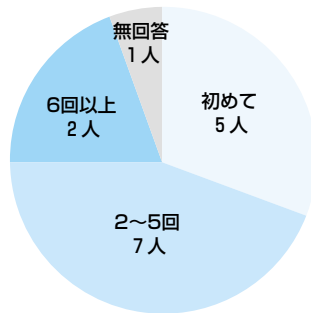
6月14日、日曜議会が開かれました。以前から、議員によっては質問が長すぎるといふ指摘がありました。未だに改善が見られ

ません。また、今回初めて一問一答方式を取り入れた議員がいましたが、わかりやすいと好評のようです。最近、若い方の傍聴が減っています。魅力ある議会を目指して、次回は一人でも多くの方に来て頂けるようにしたいものです。

傍聴者の年齢層



傍聴回数別グラフ



### 議員・一般質問について

- ・一問一答方式はわかりやすかった。
- ・一人の議員の質問がダラダラと長すぎる。
- ・重複質問はさげられないのか。
- ・町民の生活に必要な、身近な質問が少ない。
- ・言葉がわかりやすい。

### 行政側・答弁について

- ・町民にわかりやすく答弁すべき。
- ・答弁はわかりやすい。
- ・答弁が棒読み。

### その他

- ・日曜議会は半日で終わるようにすれば傍聴者が増えるのでは。
- ・全体的に内容が盛り上がり乏しい。

